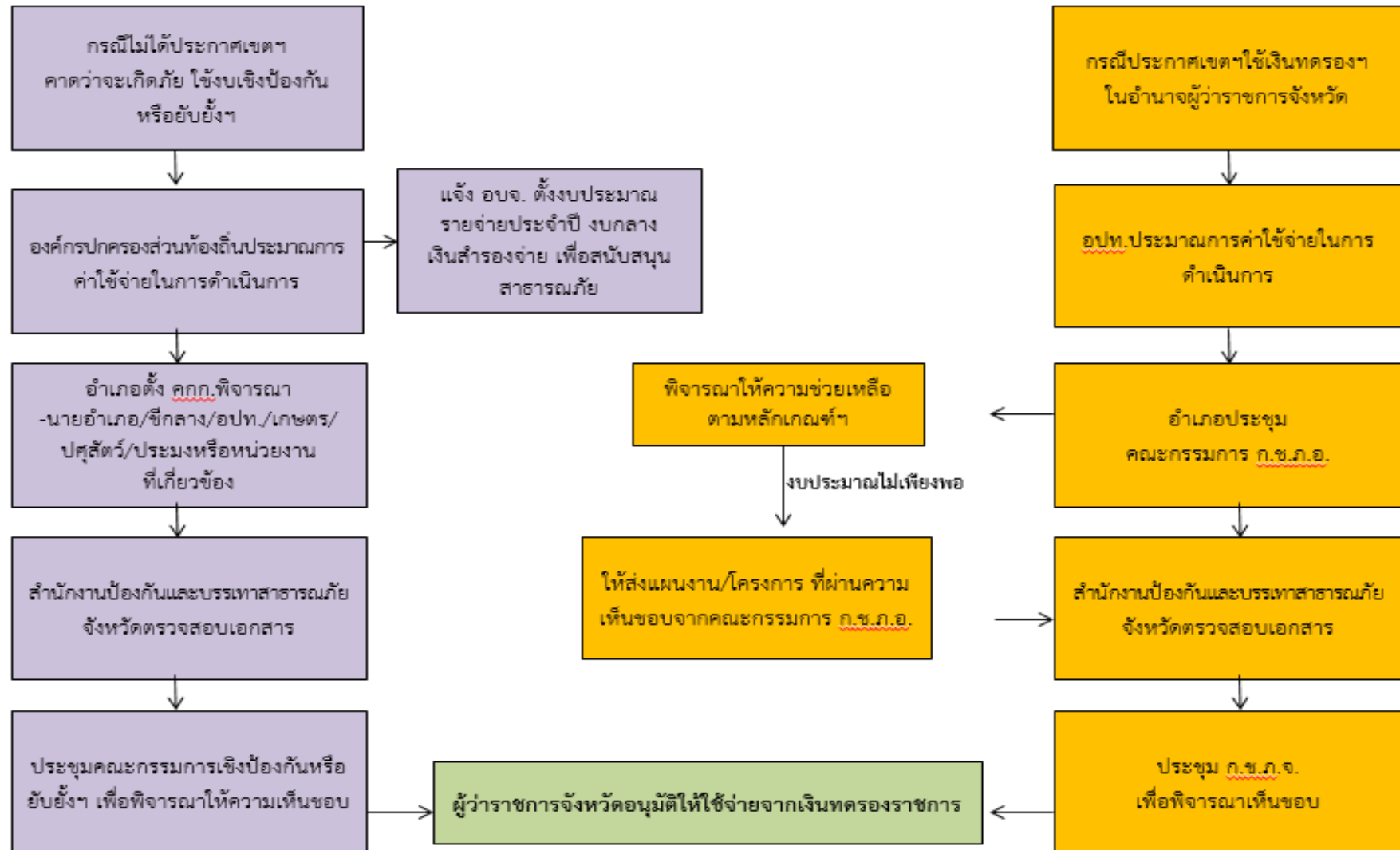


**สรุปการถอดบทเรียนการป้องกันและแก้ไขปัญหาคูทกภัยจากสถานการณ์น้ำในลำน้ำชีล้นตลิ่งจากจังหวัดชัยภูมิ และ อุทกภัยจากสถานการณ์
พายุโซนร้อน “เตี้ยนหมู่” ที่อ่อนกำลังลงเป็นพายุดีเปรสชัน และแนวร่องมรสุมที่พัดผ่านภาคตะวันออกเฉียงเหนือ
ทำให้เกิดฝนตกหนักในพื้นที่จังหวัดร้อยเอ็ดปี พ.ศ. ๒๕๖๔**

กิจกรรม	จุดแข็ง	จุดอ่อน	ข้อเสนอแนะ
<p>ก่อนเกิดภัย</p> <p>๑. มีคำสั่งกองอำนาจการป้องกันและบรรเทาสาธารณภัยจังหวัดร้อยเอ็ด ที่ ๑๗๑๒/๒๕๖๔ จัดตั้งศูนย์บัญชาการเหตุการณ์อุทกภัย วาตภัย และดินถล่ม จังหวัดร้อยเอ็ด ปี พ.ศ. ๒๕๖๔</p> <p>๒. จัดทำแผนเผชิญเหตุอุทกภัยจังหวัดร้อยเอ็ด ปี พ.ศ. ๒๕๖๔</p> <p>๓. ประชุมคณะกรรมการศูนย์บัญชาการเหตุการณ์อุทกภัยจังหวัดร้อยเอ็ด เพื่อประเมินและวิเคราะห์สถานการณ์ ข้อมูลการคาดการณ์ในพื้นที่จากหน่วยงานที่เกี่ยวข้อง</p> <p>๔. แจ้งเตือนลักษณะอากาศและอุทกภัยอย่างต่อเนื่อง เพื่อให้ประชาชนผู้อาศัยบริเวณใกล้แม่น้ำ พื้นที่เสี่ยงภัยต่ออุทกภัย น้ำป่าไหลหลาก และพื้นที่ลุ่มน้ำท่วม โดยให้ระมัดระวังอันตรายและความเสียหายที่อาจเกิดขึ้น</p> <p>๕. แจ้งหน่วยงานต่าง ๆ ที่เกี่ยวข้องเพื่อเตรียมความพร้อมในการป้องกันและแก้ไขปัญหาคูทกภัย วาตภัย และดินโคลนถล่ม ที่อาจจะเกิดขึ้นในตลอดช่วงฤดูฝน ปี ๒๕๖๔</p> <p>๖. ให้อำเภอจัดตั้งศูนย์บัญชาการเหตุการณ์อุทกภัยฯ ระดับอำเภอ และแจ้งให้องค์กรปกครองส่วนท้องถิ่นในพื้นที่ จัดตั้งศูนย์ปฏิบัติการฉุกเฉินองค์กรปกครองส่วนท้องถิ่นทุกแห่ง และจัดทำแผนเผชิญเหตุฯ ระดับอำเภอและองค์กรปกครองส่วนท้องถิ่นขึ้นเช่นเดียวกัน</p>	<p>๑. การเฝ้าระวังและการแจ้งเตือนภัย ในการเตรียมความพร้อมรับมือกับสถานการณ์อุทกภัย ได้มีการเตรียมความพร้อมเป็นอย่างดีทั้งหน่วยงานราชการ ชุมชน มีการติดตามข่าวสารจากกรมอุตุนิยมวิทยาและกองอำนาจการน้ำแห่งชาติ (กอนช.) ซึ่งได้วิเคราะห์และประเมินสถานการณ์น้ำในลุ่มน้ำชี เพื่อให้ประชาชนที่อยู่ในพื้นที่เสี่ยงทราบล่วงหน้าและเตรียมความพร้อมในการปฏิบัติ</p> <p>๒. การเตรียมความพร้อมด้านบุคลากร วัสดุอุปกรณ์ ในการให้ความช่วยเหลือผู้ประสบอุทกภัย ได้มีการเตรียมความพร้อมไว้ล่วงหน้า หากเกิดสถานการณ์สามารถให้ความช่วยเหลือประชาชนในพื้นที่ได้อย่างทันท่วงที</p>	<p>๑. ประชาชนในพื้นที่ ประสบอุทกภัย ยังขาดความรู้ความเข้าใจและความตระหนักในการเตรียมความพร้อมที่จะรับมือกับสถานการณ์อุทกภัยจากลำน้ำชีเอ่อล้นตลิ่งเพียงพอ เพราะไม่เคยปรากฏมาก่อน ไม่เชื่อว่าผลกระทบจะมีความรุนแรง และเคยชินกับสภาพน้ำท่วม ซึ่งหน่วยงานภาคราชการได้มีการแจ้งเตือนภัยล่วงหน้าในทุกช่องทาง ได้มีการแจ้งข่าวสารผ่านช่องทางหอกระจายข่าวประจำหมู่บ้านที่มีกำนันผู้ใหญ่บ้าน เป็นผู้ส่งสาร ซึ่งถือเป็นบุคคลที่น่าเชื่อถือและรับข่าวสารจากท่านนายอำเภอ</p>	<p>- การสร้างการรับรู้ ความตระหนัก รู้ และเข้าใจเกี่ยวกับสาธารณภัยในพื้นที่ เพื่อให้ประชาชนได้มีการเตรียมความพร้อมรับมือกับสถานการณ์ สาธารณภัยล่วงหน้า</p> <p>- ต้ อ ง แ จ้ ง ค า ด ก า ร ณ์ ผลกระทบที่เห็นภาพชัดเจน รวมถึง Time line ใกล้เคียงเหตุที่จะเกิดขึ้น</p> <p>- ทบทวนประสบการณ์ของประชาชนในพื้นที่ในการเผชิญเหตุ</p>

กิจกรรม	จุดแข็ง	จุดอ่อน	ข้อเสนอแนะ
<p>๗. จังหวัดร้อยเอ็ดได้จัดเตรียมอุปกรณ์และเครื่องมือเครื่องใช้ ในการป้องกันและบรรเทาอุทกภัย โดยบูรณาการจากหน่วยงานทุกภาคส่วน ให้เตรียมอุปกรณ์เครื่องมือ/เครื่องใช้ไว้ให้พร้อม ณ สถานที่ตั้งเมื่อจังหวัดมีความจำเป็นต้องใช้สามารถดำเนินการช่วยเหลือได้ทันที</p>	<p>๓. การใช้อาสาสมัครในพื้นที่ซึ่งปัจจุบันได้มีอาสาสมัครเกิดขึ้นใหม่ และเราอาจจะยังไม่ทราบ เช่นอาสาสมัครพิทักษ์ทรัพยากรธรรมชาติและสิ่งแวดล้อมระดับหมู่บ้าน (ทสม.) ซึ่งถือว่าเป็นอีกกลุ่มหนึ่งที่มีประโยชน์ในพื้นที่</p>	<p>๒. ปัญหาของการสร้างข่าวปลอมในพื้นที่ (Fake News) การเสพข่าวสารของประชาชนในพื้นที่ผ่านสื่อโซเชียลต่าง ๆ ทำให้ประชาชนเกิดการสับสนของข้อมูลข่าวสาร โดยไม่ทราบว่าข่าวใดเป็นจริงหรือข่าวใดเป็นเท็จ</p>	<p>- ปัญหาของการสร้างข่าวปลอมในพื้นที่ (Fake News) การทำความเข้าใจและชี้แจงข้อเท็จจริงกับประชาชนผ่านหอกระจายข่าวก็เป็นอีกช่องทางหนึ่งที่สามารถจะทำการชี้แจงข้อเท็จจริงให้ประชาชนรับทราบได้</p>
		<p>๓. ขั้นตอนการปฏิบัติในการบริหารจัดการการเดินเครื่องสูบน้ำของประตุน้ำด้วยพลังงานไฟฟ้า</p>	<p>-จัดวางระบบสูบน้ำ/เครื่องสูบน้ำ ประจำจุดเสี่ยงในพื้นที่ให้พร้อม -ควรมีการจัดวางระบบการส่งการสถานีสูบน้ำ/เครื่องสูบน้ำให้ชัดเจน เพื่อดำเนินการ</p> <p>๑) ประเมินและวิเคราะห์สถานการณ์ว่ามีความเหมาะสมในการสูบน้ำหรือไม่ ทั้งช่วงก่อนและขณะเกิดภัย และวินิจฉัยสั่งการตัดสินใจ</p> <p>๒) การใช้จ่ายงบประมาณค่ากระแสไฟฟ้าสถานีสูบน้ำ/หน่วยใดต้องเป็นผู้รับผิดชอบ ใช้จ่ายจากงบประมาณแหล่งใด</p>
		<p>๔. ด้านการเกษตร การลงทะเบียนเกษตรกรจะพบปัญหาเฉพาะด้านปศุสัตว์ เพราะกระทรวงเกษตรฯ มีการปรับเปลี่ยนแบบฟอร์มในการลงทะเบียนบ่อย</p>	<p>- ด้านการประมง/ปศุสัตว์ ควรมีการแจ้งเตือนภัยก่อนล่วงหน้า เพราะเกษตรกรสามารถบริหารจัดการได้ในเรื่องของสัตว์น้ำ หากมีการแจ้งเตือนภัยล่วงหน้าเกษตรกรจะสามารถลดความเสียหายได้</p>

ขั้นตอนการปฏิบัติในการบริหารจัดการ การเดินเครื่องสูบน้ำของประตุน้ำด้วยพลังงานไฟฟ้า



กิจกรรม	จุดแข็ง	จุดอ่อน	ข้อเสนอแนะ
<p>ขณะเกิดภัย</p> <p>๑. จังหวัดร้อยเอ็ด มีการประชุมติดตามสถานการณ์อุทกภัยเป็นประจำทุกวันอังคารของสัปดาห์จนกว่าสถานการณ์จะคลี่คลายและเข้าสู่ภาวะปกติ</p> <p>๒. แบ่งพื้นที่รับผิดชอบกรณีเกิดสถานการณ์อุทกภัยขึ้นในพื้นที่ โดยบูรณาการหน่วยงานที่เกี่ยวข้อง ในการดำเนินการป้องกันและแก้ไข ปัญหาอุทกภัยในพื้นที่ เป็นไปด้วยความรวดเร็วและทันต่อสถานการณ์</p> <p>๓. จัดตั้งกลุ่มไลน์ “ประชุมเตรียมอุทกภัย ๖๔ จ.ร้อยเอ็ด” เพื่อการประสานงานของหน่วยงานที่เกี่ยวข้อง และรายงานสถานการณ์ต่อผู้ว่าราชการจังหวัด และกลุ่มไลน์ “ข้อมูลเกษตร/ประมง/ปศุสัตว์ อุทกภัย ๖๔” เพื่อรวบรวมข้อมูลผลกระทบ ความเสียหาย การให้ความช่วยเหลือ ฯลฯ ด้านการเกษตร ประมง ปศุสัตว์ รวมถึงข้อมูลการประกาศเขตการให้ความช่วยเหลือผู้ประสบภัยพิบัติกรณีฉุกเฉิน (อุทกภัย) ของจังหวัด หรือข้อมูลอื่น ๆ ในส่วนที่เกี่ยวข้อง</p> <p>๔. จัดทำรายงานสรุปสถานการณ์อุทกภัยประจำวัน รายงานต่อผู้ว่าราชการจังหวัด เพื่อสร้างการรับรู้และเผยแพร่ข้อมูลข่าวสารที่ถูกต้อง</p> <p>๕. จังหวัดได้จัดสรรเงินอุดหนุนราชการให้แก่ละอ้าเภอที่ประสบอุทกภัย อ้าเภอละ ๕ แสนบาท เพื่อนำไปช่วยเหลือเป็นการเฉพาะหน้าตามระดับความรุนแรงของอุทกภัยในพื้นที่อ้าเภอละ ๕ แสนบาท</p>	<p>ระหว่างเกิดภัยหน่วยงานทุกภาคส่วนได้ดำเนินการให้ความช่วยเหลือผู้ประสบอุทกภัยไปตามอ้านาจหน้าที่และภารกิจของหน่วยงาน</p>	<p>๑. <u>ด้านการประสานงาน</u> เนื่องจากการประสานงานไม่ทั่วถึง การไม่ทราบพื้นที่ที่ประสบภัยที่ชัดเจน เช่น ลงไปพื้นที่ประสบภัยแล้วไม่พบ หรือการลงไปให้ความช่วยเหลือในพื้นที่แล้ว ไม่ได้เข้าไปในนามของจังหวัด หรือบางหน่วยงานลงไปให้ความช่วยเหลือแล้วรายงานต้นสังกัด แต่ไม่ได้รายงานผลงานมารวมไว้ที่ศูนย์บัญชาการเหตุการณ์อุทกภัยฯ จังหวัด การขาดผู้ประสานงานโดยตรง เมื่อลงไปในพื้นที่แล้วก็ไม่มีจุดหมายการประสานงานในระดับพื้นที่บางครั้งมีผู้ประสานงานไม่ตรงจุดมุ่งหมาย เป็นต้น</p> <p>๒. <u>ด้านข้อมูล</u> การขาดข้อมูลที่ครบถ้วนในการลงพื้นที่ประสบอุทกภัย พื้นที่เสี่ยงหน่วยงานต่าง ๆ ก็ได้รับข้อมูลไม่ครบถ้วน เกิดข้อมูลคลาดเคลื่อนในการปฏิบัติ</p>	<p>- ควรมีเจ้าหน้าที่ คอยประสานงานประจำและควรเป็นบุคคลคนเดียวกันกรณีเมื่อเกิดสถานการณ์ฉุกเฉิน เพื่อให้การทำงานต่อเนื่องและมีประสิทธิภาพ ในเรื่องของการอ้านวยการ และการติดตามสถานการณ์</p> <p>-ต้องมีเจ้าหน้าที่ ประจำทุกจุด/ชุมชนที่ได้ รับผลกระทบเป็นศูนย์ชุมชน เพื่อรวบรวมข้อมูล/ประเมิน จัดเตรียมสนับสนุนให้ความช่วยเหลือได้อย่างถูกต้อง ทันเวลา โดยรายงานสถานการณ์ ข้อมูลเป็นประจำให้ศูนย์อ้าเภอทราบ เพื่อสรุปรายงานศูนย์อุทกภัยจังหวัด</p> <p>- ทุกศูนย์ชุมชนที่ประสบภัย/ต้องสรุปข้อมูลสถานการณ์/การช่วยเหลือประจำวันไว้ในศูนย์อ้านวยการฯ เพื่อติดตาม/รายงานได้ตลอดเวลา</p>

กิจกรรม	จุดแข็ง	จุดอ่อน	ข้อเสนอแนะ
<p>๖. ด้านสาธารณสุข โรงพยาบาลส่งเสริมสุขภาพตำบลจัดหน่วยบริการเคลื่อนที่ให้บริการประชาชน งานด้านอนามัยสิ่งแวดล้อม ออกให้บริการสุขภาพสิ่งแวดล้อม การจัดเก็บขยะ การสร้างส้วมชั่วคราว และแนะนำการใช้ส้วมที่ถูกสุขลักษณะ</p> <p>๗. ตำรวจภูธรจังหวัดร้อยเอ็ด สนับสนุนกำลังเจ้าหน้าที่ในการดูแลความปลอดภัยและรักษาความสงบเรียบร้อยในพื้นที่ประสบอุทกภัย</p> <p>๘. ปศุสัตว์จังหวัดร้อยเอ็ดมอบอาหารสัตว์พระราชทาน หญ้าแห้ง อาหารผสมครบส่วน (TMR) หญ้าหมัก ถูยั้งซีพ (สำหรับสัตว์) แร่ธาตุ ยาถ่ายพยาธิ และเวชภัณฑ์ในการดูแลรักษาสัตว์ ให้ผู้ประสบอุทกภัยในพื้นที่</p> <p>๙. องค์การบริหารส่วนจังหวัดร้อยเอ็ด โครงการชลประทานร้อยเอ็ด และองค์กรปกครองส่วนท้องถิ่นในพื้นที่ สนับสนุนเครื่องสูบน้ำ เพื่อดำเนินการสูบน้ำออกจากพื้นที่น้ำท่วม นาข้าวที่กำลังจะทำการเก็บเกี่ยวของประชาชน</p>		<p>๓. <u>ด้านงบประมาณ</u> ส่วนใหญ่ใช้งบประมาณของหน่วยงานเป็นหลัก เช่น องค์การบริหารส่วนจังหวัด สำนักงานสาธารณสุขจังหวัด ฯลฯ สำหรับในส่วนกลางและระดับจังหวัดไม่ค่อยประสบปัญหาด้านงบประมาณ และมีบางหน่วยงานที่เกี่ยวข้องกับเงินอุดหนุนราชการฯ ในการดำเนินการ เช่น ศูนย์ป้องกันและบรรเทาสาธารณภัยเขต หน่วยทหาร ที่จะต้องใช้เงินอุดหนุนราชการฯ โดยการประกาศเขตการให้ความช่วยเหลือภัยพิบัติกรณีฉุกเฉิน (อุทกภัย) ของจังหวัด ซึ่งในทางปฏิบัติหน่วยงานก็ดำเนินการไปก่อน สำหรับการเกิดสถานการณ์อุทกภัยในปี ๒๕๖๔ นี้ ไม่พบปัญหาในทางปฏิบัติ</p> <p>๔. หน่วยงานที่อยู่นอกพื้นที่ เช่น หน่วยพัฒนาการเคลื่อนที่ ๕๔ (นพค.๕๔) จังหวัดสุรินทร์ ซึ่งหน่วยงานต้องการให้จังหวัดมีการแบ่งพื้นที่รับผิดชอบให้เป็นทางการ (รูปแบบเอกสาร) เพื่อนำเอกสารไปแนบเป็นหลักฐานในการเบิกจ่ายเงินค่าน้ำมันเชื้อเพลิงและค่าตอบแทนเจ้าหน้าที่ในการปฏิบัติหน้าที่</p>	<p>-ให้มีชื่อหน่วยงานที่อยู่นอกพื้นที่ เช่น หน่วยพัฒนาการเคลื่อนที่ ๕๔ (นพค.๕๔) เข้ามาอยู่ในแผนเผชิญเหตุอุทกภัยฯ ของจังหวัด</p>

กิจกรรม	จุดแข็ง	จุดอ่อน	ข้อเสนอแนะ
		<p>๕. การขาดหน่วยรับข้อมูลการให้ความช่วยเหลือโดยตรง ในศูนย์บัญชาการเหตุการณ์ฯ จะต้องมีการรับข้อมูลนี้เกิดขึ้น ในระดับพื้นที่หากมีความต้องการช่วยเหลือเรื่องใดสามารถประสานขอรับการช่วยเหลือในหน่วยนี้ ในศูนย์บัญชาการฯ</p>	<p>- ในการเกิดสถานการณ์อุทกภัยในครั้งต่อไป ให้มีหน่วยรับข้อมูลการให้ความช่วยเหลือโดยตรง อยู่ในศูนย์บัญชาการเหตุการณ์อุทกภัยฯ</p>
		<p>๖. กรณีมีการเสียชีวิตเมื่อเกิดสถานการณ์อุทกภัย</p>	<p>- จากสำนักงานสาธารณสุขจังหวัดร้อยเอ็ด มีงบประมาณในการอบรมนักเรียนในกลุ่มที่มีความเสี่ยงจากการจมน้ำ เนื่องจากในภาพรวมมีแนวโน้มเด็กเสียชีวิตจากการจมน้ำเพิ่มมากขึ้น และสำนักงานป้องกันและบรรเทาสาธารณภัยจังหวัด มีความพร้อมทั้งด้านสถานที่ฝึกและครูฝึกการว่ายน้ำสำหรับเด็ก โดยให้สำนักงานสาธารณสุขจังหวัดขอสนับสนุนครูฝึกมาเพื่ออบรมให้ความรู้</p>

กิจกรรม	จุดแข็ง	จุดอ่อน	ข้อเสนอแนะ
<p>หลังเกิดภัย</p> <p>๑. กรณีน้ำท่วมบ้านเรือน จังหวัดได้สั่งการให้อำเภอ/องค์กรปกครองส่วนท้องถิ่นที่ได้รับผลกระทบจากสถานการณ์อุทกภัย ดำเนินการสำรวจตรวจสอบบ้านเรือนที่ได้รับความเสียหายจากน้ำท่วมขัง โดยเฉพาะในเขตพื้นที่อำเภอจังหารและอำเภอโพธิ์ทราย ที่มีชุมชนขนาดใหญ่ถูกน้ำท่วม เพื่อให้ความช่วยเหลือเยียวยาประชาชนตามระเบียบหลักเกณฑ์</p> <p>๒. ด้านสาธารณูปโภคและโครงสร้างพื้นฐาน ได้มีการประชุม ก.ช.ภ.จ. และ ก.ช.ภ.อ. รวมถึงการประชุมของหน่วยงานที่เกี่ยวข้อง ในการซ่อมแซมสิ่งสาธารณประโยชน์ ที่ได้รับความเสียหาย ดังนี้</p> <p>(๑) โครงการชลประทานร้อยเอ็ด เสนอแผนงานซ่อมแซมประตูระบายน้ำที่ได้รับความเสียหายเนื่องจากอุทกภัย ปี ๒๕๖๔ เพื่อขอรับการสนับสนุนงบประมาณจากส่วนกลาง จำนวน ๔ โครงการ งบประมาณทั้งสิ้น ๑๑,๓๐๐,๐๐๐ บาท</p> <p>(๒) โครงการส่งน้ำและบำรุงรักษาชีกลาง เสนอแผนงานซ่อมแซม/ปรับปรุงอาคารชลประทานที่ได้รับความเสียหายเนื่องจากอุทกภัยปี ๒๕๖๔ เพื่อขอรับการสนับสนุนงบประมาณจากส่วนกลาง จำนวน ๙ โครงการ งบประมาณทั้งสิ้น ๑๔๘,๐๐๐,๐๐๐ บาท</p>		<p>๑. การซ่อมแซมสิ่งสาธารณประโยชน์ที่เสียหายให้คืนสู่สภาพเดิม เป็นการบรรเทาภัยความเสียหายเป็นการเฉพาะหน้า โดยไม่สามารถเป็นการสร้างสิ่งก่อสร้างที่เป็นการถาวรหรือเป็นการก่อสร้างเพิ่มขึ้นใหม่ได้</p> <ul style="list-style-type: none"> - ระยะเวลาในการซ่อมแซมไม่เกิน ๔๕ วัน - งบประมาณในการดำเนินการถ้ามีจำนวนมาก จะขัดแย้งกับห้วงเวลาในการดำเนินการ (๔๕ วัน) <p>๒. การใช้จ่ายเงินอุดหนุนที่อำเภอได้รับการจัดสรร จำนวน ๕๐๐,๐๐๐ บาท</p> <ul style="list-style-type: none"> - อำเภอไม่กล้าใช้จ่ายเงินอุดหนุนที่ผู้ว่าราชการจังหวัดจัดสรรให้ เพราะไม่ทราบว่าจะใช้จ่ายอะไร ได้อย่างไร กลัวผิดระเบียบ 	<ul style="list-style-type: none"> - โครงการที่เป็นไปตามระเบียบหลักเกณฑ์ของเงินอุดหนุนราชการ ให้องค์กรปกครองส่วนท้องถิ่นเร่งดำเนินการสำรวจและจัดทำรายการประมาณการเพื่อซ่อมแซม หากไม่มีงบประมาณ ให้เสนอขอรับการสนับสนุนงบประมาณจากอำเภอพร้อมทั้งมีหนังสือยืนยันสถานะการเงินการคลัง - อำเภอเร่งดำเนินการประชุม ก.ช.ภ.อ. เพื่อพิจารณาใช้งบประมาณในอำนาจของนายอำเภอ (๕ แสนบาท) หากไม่เพียงพอให้รวบรวมเอกสารขอรับการสนับสนุนจากจังหวัด และระยะเวลาในการให้ความช่วยเหลือต้องไม่เกิน ๓ เดือน นับแต่วันที่เกิดภัย - หากไม่เข้าตามเงื่อนไขและหลักเกณฑ์ที่กำหนด ให้ขอรับการสนับสนุนมายังจังหวัด เพื่อขอรับการสนับสนุนจากงบประมาณจากแหล่งอื่นต่อไป เช่น งบเงินอุดหนุนเฉพาะกิจเหลือจ่ายของท้องถิ่น - ควรมีการอบรมให้ความรู้เกี่ยวกับเงินอุดหนุนราชการฯ ให้กับอำเภอ โดยเฉพาะเจ้าหน้าที่ผู้รับผิดชอบโดยตรง (เสมียนตราอำเภอและเจ้าหน้าที่ผู้รับผิดชอบงานด้านป้องกันและบรรเทาสาธารณภัย) ให้ทราบถึงขั้นตอนระเบียบในการใช้เงินอุดหนุนราชการฯ

กิจกรรม	จุดแข็ง	จุดอ่อน	ข้อเสนอแนะ																		
<p>๓. การติดตามตรวจเยี่ยมของผู้บริหารระดับสูงในจังหวัด เพื่อเป็นขวัญและกำลังใจแก่ประชาชนผู้ประสบอุทกภัย เพื่อให้ประชาชนเห็นว่าไม่ได้ถูกทอดทิ้งจากทางราชการ ดังนี้</p> <table border="1" data-bbox="168 475 797 954"> <thead> <tr> <th>ที่</th> <th>ผู้รับผิดชอบ</th> <th>อำเภอ</th> </tr> </thead> <tbody> <tr> <td>๑</td> <td>นายชนาส ชัชวาลวงศ์ รองผู้ว่าราชการจังหวัดร้อยเอ็ด</td> <td>- อำเภอทุ่งเขาหลวง - อำเภอเสลภูมิ</td> </tr> <tr> <td>๒</td> <td>พลตรี วีรเชษฐ์ ชวนะนรเศรษฐ์ ผู้บัญชาการมณฑลทหารบกที่ ๒๗</td> <td>- อำเภอจังหาร</td> </tr> <tr> <td>๓</td> <td>พันเอก สาธิต อุ่นกาย รองผู้อำนวยการรักษาความมั่นคงภายใน จังหวัดร้อยเอ็ด (ท)</td> <td>- อำเภอโพธิ์ชัย - อำเภอธวัชบุรี</td> </tr> <tr> <td>๔</td> <td>นายชูศักดิ์ ราชบุรี ปลัดจังหวัดร้อยเอ็ด</td> <td>- อำเภออาจสามารถ - อำเภอพนมไพร</td> </tr> <tr> <td>๕</td> <td>นายเอกภาพ พลซื่อ นายกองค์การบริหารส่วนจังหวัดร้อยเอ็ด</td> <td>- อำเภอเชียงขวัญ</td> </tr> </tbody> </table> <p>๔. ด้านสิ่งแวดล้อม สำนักงานทรัพยากรธรรมชาติและสิ่งแวดล้อมจังหวัดร้อยเอ็ดมอบน้ำดื่มสะอาด จุลินทรีย์บำบัดน้ำเสีย และ EM Ball เพื่อป้องกันน้ำเน่าเสียในพื้นที่น้ำท่วมขัง</p> <p>๕. จัดกิจกรรมทำความสะอาดกรณีพื้นที่ชุมชนที่เกิดน้ำท่วมขังเป็นระยะเวลานาน โดยบูรณาการส่วนราชการทุกภาคส่วน รวมทั้งระดมประชาชน จิตอาสา ฯลฯ เข้าดำเนินการ (Big Cleaning Day) ทำความสะอาดบริเวณพื้นที่ซึ่งเคยถูกน้ำท่วม สถานที่สำคัญ สิ่งสาธารณะประโยชน์ส่วนรวมต่าง ๆ เพื่อฟื้นฟูพื้นที่ให้กลับเข้าสู่สภาพปกติ</p>	ที่	ผู้รับผิดชอบ	อำเภอ	๑	นายชนาส ชัชวาลวงศ์ รองผู้ว่าราชการจังหวัดร้อยเอ็ด	- อำเภอทุ่งเขาหลวง - อำเภอเสลภูมิ	๒	พลตรี วีรเชษฐ์ ชวนะนรเศรษฐ์ ผู้บัญชาการมณฑลทหารบกที่ ๒๗	- อำเภอจังหาร	๓	พันเอก สาธิต อุ่นกาย รองผู้อำนวยการรักษาความมั่นคงภายใน จังหวัดร้อยเอ็ด (ท)	- อำเภอโพธิ์ชัย - อำเภอธวัชบุรี	๔	นายชูศักดิ์ ราชบุรี ปลัดจังหวัดร้อยเอ็ด	- อำเภออาจสามารถ - อำเภอพนมไพร	๕	นายเอกภาพ พลซื่อ นายกองค์การบริหารส่วนจังหวัดร้อยเอ็ด	- อำเภอเชียงขวัญ		<p>๓. การดำเนินการในพื้นที่ที่มีปัญหาอุทกภัยซ้ำซากในอนาคต</p> <p>- ปัญหาอุทกภัยซ้ำซากในพื้นที่พนมไพร ซึ่งมีพังกั้นน้ำ ซึ่งมีความมั่นคงแข็งแรงสามารถป้องกันน้ำท่าได้ แต่หากมีน้ำฝนปริมาณมากในพื้นที่ ก็ไม่สามารถระบายน้ำออกได้ (ท่วมขัง)</p> <p>๔. การสำรวจพื้นที่ทางการเกษตรล่าช้า ในพื้นที่อำเภอโพนทราย เนื่องจากประชาชนเคยได้รับเงินชดเชยจากทางราชการ จึงรอให้มีน้ำท่วมพื้นที่ขึ้นสูงก่อนเพื่อที่จะได้ชี้เขตพื้นที่น้ำท่วม จึงทำให้เกิดความล่าช้าในการรายงานพื้นที่ความเสียหายจากอุทกภัยมายังจังหวัด</p>	<p>๑. ควรจะต้องมีสถานีสูบน้ำเพิ่มเติม</p> <p>๒. ในพื้นที่อำเภอธวัชบุรี ควรมีคลองสนับสนุนส่งน้ำจากอ่างธวัชชัย ไปช่วยพื้นที่ทางการเกษตร ซึ่งเป็นโครงการใหญ่ ไม่สามารถใช้งบประมาณของราชการได้มีข้อจำกัดของระเบียบหลักเกณฑ์ฯ ไม่สามารถดำเนินการได้</p>
ที่	ผู้รับผิดชอบ	อำเภอ																			
๑	นายชนาส ชัชวาลวงศ์ รองผู้ว่าราชการจังหวัดร้อยเอ็ด	- อำเภอทุ่งเขาหลวง - อำเภอเสลภูมิ																			
๒	พลตรี วีรเชษฐ์ ชวนะนรเศรษฐ์ ผู้บัญชาการมณฑลทหารบกที่ ๒๗	- อำเภอจังหาร																			
๓	พันเอก สาธิต อุ่นกาย รองผู้อำนวยการรักษาความมั่นคงภายใน จังหวัดร้อยเอ็ด (ท)	- อำเภอโพธิ์ชัย - อำเภอธวัชบุรี																			
๔	นายชูศักดิ์ ราชบุรี ปลัดจังหวัดร้อยเอ็ด	- อำเภออาจสามารถ - อำเภอพนมไพร																			
๕	นายเอกภาพ พลซื่อ นายกองค์การบริหารส่วนจังหวัดร้อยเอ็ด	- อำเภอเชียงขวัญ																			

